



Pointe-du-Buisson,  
musée québécois  
d'archéologie

rapport annuel



2018

Message de la présidence .....	1
Mot de la direction générale .....	1
L'institution .....	2
Les publics .....	3
Les services éducatifs .....	3
La vie culturelle.....	4
La recherche et le développement.....	6
La concertation et la vie associative ...	8

## Message de la présidence

Cette année aura à nouveau permis la réalisation de bon nombre de grands dossiers.


Cependant, pour nous, membres du conseil d'administration du musée, c'est probablement le grand chantier de la planification stratégique, rapidement suivi par le non moins grand dossier de l'agrément muséal, qui aura occupé une grande partie de nos échanges.

Cette importante réflexion aura légitimé le caractère unique du lieu : de par son emplacement stratégique ainsi que par la spécificité de son continuum de recherche.

Je souligne ici l'excellence du travail réalisé par la direction générale et son équipe et les remercie de leur disponibilité, de leur professionnalisme et de leur grande passion pour le musée.

Enfin, je souhaite remercier les bénévoles du conseil qui ont assuré le suivi des grands dossiers de développement ainsi que la saine gestion de l'organisation.

Je nous souhaite une nouvelle année tout aussi stimulante !

  
Brigitte Verstryngé  
Présidente

## Mot de la direction générale

C'est avec beaucoup de fierté que je vous invite à prendre connaissance de ce rapport d'activités qui vous présente un bref survol des actions qui ont occupé le quotidien de notre équipe en 2018.

Parmis les projets distinctifs, j'identifie la rencontre avec l'artiste en arts visuels Richard Caplette. Cette-dernière aura mené à une complicité inattendue et grâce à laquelle le musée a offert au public un univers tamisé, empreint des réflexions personnelles de l'artiste et invitant à la découverte de l'archéologie par le biais inattendu de l'esthétisme des objets.

Je souligne aussi cette année l'innovation effectuée en matière de recherches archéologiques avec la mise en œuvre d'une nouvelle formule de sondages exploratoires et de fouilles extensives, toutes deux très appréciées du public des apprentis-chercheurs.

A mes collègues, je dis bravo, ce travail n'aurait pas été possible sans votre compétence et votre passion... Merci !



Caroline Nantel  
Directrice générale

## L'institution

Inauguré en 1986, le musée de Pointe-du-Buisson a d'abord accueilli la Société d'archéologie préhistorique du Québec (S.A.P.Q.). Celle-ci entreprend des fouilles archéologiques et Pointe-du-Buisson est dès lors classé, en 1975, **Bien culturel et patrimonial du Québec**.

En 1977, l'Université de Montréal met en place la première École de fouilles accréditée au Québec sur la Pointe.



En 2002, Pointe-du-Buisson est désignée **Trésor culturel** par le Conseil de la Culture de la MRC de Beauharnois Salaberry.

C'est en 2004 que la collection archéologique de Pointe-du-Buisson est rapatriée dans sa réserve.

Le site archéologique classé de la Pointe-du-Buisson est également reconnu **Lieu historique national du Canada** depuis 2006.

Pointe-du-Buisson demeure un important lieu de référence pour la recherche en archéologie. Leader québécois en archéologie publique : c'est un lieu phare

en recherche, en enseignement, en diffusion.

### Mission

Pointe-du-Buisson, musée québécois d'archéologie poursuit une large mission de conservation, de diffusion, de promotion et de préservation du patrimoine culturel, tant matériel qu'immatériel.

### Vision

Le musée est un lieu vivant d'échanges, de savoirs et de référence qui permet l'avancement des connaissances scientifiques, plus particulièrement de l'archéologie. Le musée, de par sa collection et son site unique, ses expositions, son programme de prêts, son collectionnement, ses programmes éducatifs et sa volonté de conservation est aussi porteur du rayonnement du patrimoine culturel permettant ainsi, auprès de la collectivité, l'éveil d'un sentiment de fierté et d'identité.

### Valeurs

Les membres de l'équipe de Pointe-du-Buisson sont tous réunis par la passion qui les caractérise.

Ces femmes et ces hommes de coeur partagent des valeurs d'authenticité, d'excellence, de professionnalisme, d'éthique, de rigueur scientifique et oeuvrent ensemble, à l'atteinte des objectifs du musée.



## Les publics

### La fréquentation

Le musée a vu ses fréquentations baisser de 14 % au cours de cette année, passant de 2435 personnes en 2017 à 2102 en 2018.

Cette baisse est attribuable en partie à la température très chaude et humide de la période estivale.

### Fréquentations



- Les visites individuelles
- Les visites de groupe
- La fouille publique

Les visites de groupes se distinguent entre l'offre scolaire, qui rejoint plus spécifiquement la clientèle du 3<sup>e</sup> cycle du primaire et l'offre estivale avec la visite des camps de jour.

### La provenance

La provenance de la clientèle est diversifiée. Celle-ci émane en grande partie de la grande région de Montréal, des couronnes nord et sud ainsi que de la Montérégie.

Le musée reçoit aussi des visiteurs qui viennent de loin, de Prince-Georges, en Colombie-Britannique, de Washington aux États-Unis, ou comme cette délégation de la Ferté-Beauharnais, de France. Celle-ci a

eu le privilège de visiter le musée en dehors de ses heures d'ouverture.

## Les services éducatifs

### Révision des programmes

Les programmes éducatifs ont été révisés et adaptés aux modifications du cursus scolaire. L'offre éducative du primaire a été revue avec l'ajout d'une offre préscolaire.



Aussi, le musée a optimisé ses activités préalables, à réaliser en classe avant la visite, afin de maximiser l'expérience des élèves lors de leur sortie au musée.

### Semaine de relâche scolaire

Les petits scientifiques ont réalisé une mini-exposition dans le cadre des activités spéciales-relâche initiées en collaboration avec la ville de Beauharnois.



### Les samedis scientifiques du musée

Le musée a organisé et offert aux jeunes ayant de 6 à 10 ans l'occasion de

développer son flair scientifique en organisant des activités ludiques de recherche une fois par mois en septembre, octobre, novembre.

### La vie culturelle

#### La corvée citoyenne

Le 22 avril c'est plus d'une cinquantaine de bénévoles qui se sont rassemblés sur le site du musée pour nettoyer, ramasser les ordures et préparer les sentiers pour l'ouverture prochaine.

Cette année, **les élèves du Programme DEFI** de l'école secondaire des Patriotes-de-Beauharnois ainsi que les bénévoles associés à la **Corvée du maire** ont donné tout un coup de main en participant activement à cette journée.



L'encadrement offert par l'équipe du musée a sensibilisé les différents publics à la fragilité de cet écosystème ainsi qu'au caractère unique du boisé.

#### Exposition estivale



Le musée aura développé, tout au long de l'hiver et en étroite collaboration avec

l'artiste Richard Caplette, l'exposition estivale **Nomades, peuples voyageurs**,



Cette exposition a été présentée au public de mai à octobre et a fait beaucoup réagir, en plus de susciter quantité d'éloges !

#### Yoga sur la plaine

C'était la 4<sup>e</sup> édition des séances de yoga en plein air qui demeure toujours très appréciées de la clientèle.



#### Circuits patrimoniaux

Le musée aura animé cet été les nouveaux circuits patrimoniaux de Beauharnois. On retrouvait plusieurs stations, réparties sur 2 circuits distincts.

Celui de **Beauharnois-Centre**, dont le départ se situe à la Place commémorative du 150<sup>e</sup> et qui présente vingt-quatre points d'intérêt et celui du **Beauharnois-Ouest**, dont le point de départ est situé à l'entrée inférieure de l'ancien canal de Beauharnois et qui est plus succinct avec 9 points d'intérêt.



#### Dimanches archéo

L'équipe aura animé, pendant 2 dimanches de juillet, les trousse d'animation pédagogique d'Archéo-Québec. Un

succès pour petits et grands et une belle façon de débiter une journée de visite !

### Camp de jour en archéologie

A la fin du mois d'août, le musée a offert pour la 2<sup>e</sup> année, en collaboration avec



Mme Gina Vincelli, archéologue pour la firme **Artefactuel, coopérative de travail**, une semaine de camps de jour pour les archéologues en herbe.

### Projet collectif Les Voisines

Ce projet débute par une lettre d'appui du musée à l'artiste Line Desrochers pour la création d'une œuvre évolutive, **Les messages du temps**.



Cette œuvre, inspirée par la rencontre des artistes avec la Pointe-du-Buisson, réunit les gens du présent et du passé. Sur deux chaises reposent les messages du temps, lesquels portent en eux des artefacts datés de plus de 1 000 ans. Les assises sont créées par Louise Page. Les fleurs intègrent des pièces d'acrylique gravées par Marie-Ange

Brassard; rappel des motifs présents sur certains artefacts. Le passage du temps est représenté dans la gestuelle peinte par Sonia Laurin sur des plaques d'aluminium qui ceignent la base de la structure.

La réalisation de ces œuvres a aussi intégré une expérience de médiation culturelle avec la collectivité.



Les gens étaient invités à peindre les surfaces des tables à pique-nique ainsi que des branches qui, une fois assemblées ont permis la réalisation des œuvres **Les voisines II et III**.

### Soutien à la réalisation

De plus, cette œuvre citoyenne a servi de trame à la réalisation d'un court métrage produit par M. André Desrochers. Intitulée **À la rencontre des voisines** cette production suit le processus de création de chacune des artistes, en plus de capter leurs moments de co-création, de mise en commun, d'indécision et de questionnements. Le court-métrage devrait être finalisé et disponible en 2019.

### Journées de la culture

A l'occasion des journées de la Culture, le musée a été le point de départ du circuit culturel **À la rencontre des voisines**

Ce trajet a permis aux visiteurs d'aller dans les villes et municipalités du projet de médiation culturelle.



### Événement littéraire

Le musée aura rassemblé plus d'une soixantaine de personnes pour le lancement du nouveau livre de Marcel Labelle :

### Élie Gendron, un photographe aux multiples signatures,

et ce, en présence de plusieurs membres de la famille du photographe.



Élie Gendron a été l'instigateur et l'artiste de plusieurs images emblématiques de la Pointe-du-Buisson.



### Remise du prix Reynald Piché

Pointe-du-Buisson a reçu les invités de la MRC de Beauharnois-Salaberry pour la remise du Prix Reynald Piché.



Le lauréat 2018 de cette distinction est M. André Desrochers, pour l'ensemble de sa carrière et pour le rayonnement de la MRC au-delà de ses frontières.

### Conte animé

Réalisée en décembre dernier et en collaboration avec la Halte-familiale de Beauharnois l'activité de l'heure du conte

au musée a été très appréciée par tous et toutes en donnant lieu, entre autres, à une chasse aux cadeaux en plein air, laissant anticiper le plaisir de Noël.

### La recherche et le développement

#### Projet d'exposition permanente

Le musée a débuté son travail de réflexion avec la firme **Umanium** pour la réalisation de sa prochaine exposition permanente. Ce projet sera livré au printemps 2020.



#### Colloque de l'AAQ

Pointe-du-Buisson était présent au colloque annuel de l'Association des archéologues du Québec, qui s'est déroulé du 26 au 29 avril à Magog.

#### Guide d'évaluation des travaux archéologiques

Pointe-du-Buisson, a participé, en collaboration avec la coopérative Artefactuel et le MCCQ, à une formation en archéologie offerte par la MRC de Beauharnois-Salaberry aux aménagistes et aux élus de son territoire.

#### Recherche archéologique

Le musée a travaillé cette année encore avec M. Patrick Eid, archéologue pour la firme **Artefactuel, coopérative de travail**, pour mener à bien les travaux de son continuum de recherche.

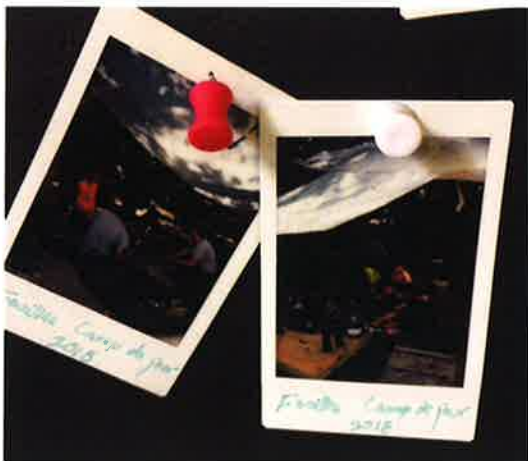




Enfin, la recherche sur le site BhFI-1n de Pointe-à-Jonathan s'est poursuivie au mois d'août, dans le cadre du Mois de l'archéologie, afin d'offrir au public une activité de fouilles authentiques.



Le musée a aussi offert au public de vivre des interventions ponctuelles sur l'ensemble du site afin d'effectuer des sondages exploratoires.



### Projet de santé des érablières

Réalisée en partenariat avec l'Institut des Sciences de la Forêt tempérée de l'Université du Québec en Outaouais (ISFORT-UQO) et la Coop des Frontières, cette première étape du projet de recherche a permis d'évaluer (visuellement) la santé des érables à sucre dans 144 érablières, ainsi que la croissance d'arbres dominants ou codominants de cette essence dans 93 peuplements.

Ce type d'analyse permet de discerner si des problématiques de croissance existent, et si tel est le cas, si elles sont localisées ou si elles sont regroupées selon des secteurs.



Institut des Sciences  
de la Forêt tempérée

UQO

L'objectif final est le développement d'un outil d'identification précoce des arbres qui pourraient présenter des problématiques de croissance pour planifier les travaux sylvicoles et soutenir l'aménagement des peuplements par les propriétaires d'érablières de la région, incluant l'érablière de pointe-du-Buisson.

### Inventaire de la biodiversité du MELCC

Des experts du ministère de l'Environnement et de la lutte aux changements climatiques ont ratissé le boisé de la Pointe-du-Buisson cet été, initialement pour identifier des espèces menacées ou vulnérables.

Faute de plante vasculaire vulnérable, ce qui est en soi une excellente nouvelle, les spécialistes ont noté l'abondance du caryer ovale et les nombreux et gigantesques chênes rouges. Ce type forestier de chênaie rouge à caryers ovales est très rare au Québec et mériterait l'appellation **d'écosystème forestier exceptionnel**. Des liens ont été établis avec Forêt Québec pour l'obtention de cette désignation.

### Études en cours

Certaines études ou travaux pratiques sont actuellement en cours avec des étudiants et étudiantes graduées.

- ◆ Composition floristique du boisé du Buisson, Faculté d'aménagement de l'Université de Montréal.
- ◆ Analyse lithique à la période Meadowood, Département des sciences historiques, Université Laval.

- ◆ Analyses céramiques, Département d'anthropologie, Université Trent.

### Prêts et collectionnement

Nos objets sont actuellement en visite, dans le cadre de certaines expositions, dans les institutions suivantes :

- ◆ Centre d'histoire de Montréal
- ◆ Maison de Jésuites, Québec
- ◆ Musée de la civilisation, Québec
- ◆ Musée du Nouveau-Brunswick

De plus, certains des objets de notre collection sont intégrés dans des trousseaux éducatifs qui circulent dans les écoles du Québec, entre autres, grâce à l'animation offerte par :

- ◆ Archéo-Québec
- ◆ Archéo Fun

Le musée alimente, à nouveau cette année, le site de référencement Archéo-Lab, piloté par Pointe-à-Callière.



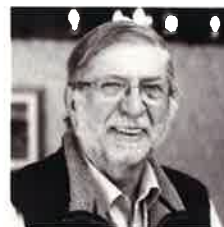
### Pointedu-Buisson à la télé

Le musée et ses archéologues ont fait une apparition dans une capsule de l'émission le **Bizzaroscope** sur UnisTV, diffusée en ligne et célébrant la francophonie à travers le Canada.

Dans le cadre de la série America's lost Vikings, l'équipe de tournage de **Science Channel** est venue au musée, capter des images de quartzite de Mistassini et de Martin Lomigny, artisan de **Technologies autochtones** faisant une démonstration de taille de pierre.

### Production documentaire

Le vidéaste Marc-André Faucher est venu enregistrer Laurent Girouard, archéologue et intellectuel pour la réalisation d'un documentaire sur la revue politique et culturelle **Parti Pris**.



### Donations

Le musée a reçu en cours d'année la donation d'une œuvre de l'artiste Richard Caplette, quelques photos historiques de la construction du barrage de Beauharnois de la collection du Musée de société des Deux-Rives, le MUSO ainsi que des tirages photos de l'artiste André Boucher remis par Mme Yasmine Tayebi.

### La concertation et la vie associative

La vie associative de l'institution est active et la direction est impliquée dans plusieurs regroupements ou réseaux de partenaires.

- ◆ Membre du Pôle en économie sociale de la Vallée du Haut-Saint-Laurent
- ◆ Membre du Comité de la culture de la Ville de Beauharnois
- ◆ Membre d'Archéo-Québec
- ◆ Membre de la Société des musées du Québec (SMQ)
- ◆ Membre de Culture Montérégie
- ◆ Membre de Tourisme Montérégie
- ◆ Membre du Réseau des milieux naturels protégés
- ◆ Membre du Musée de paléontologie et de l'évolution
- ◆ Membre de l'Association des archéologues du Québec

## Archéo-Québec

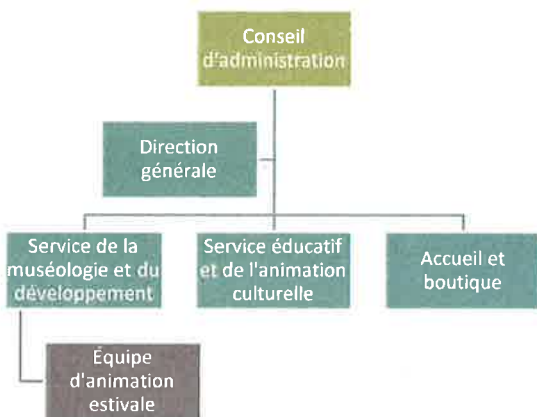
Le musée a collaboré étroitement au développement de la planification stratégique du réseau Archéo-Québec.

## Musée de Lachine

Le musée a participé à la réflexion et à la concertation dans la révision de la mission et des valeurs du musée de Lachine, établissant ainsi, de par son expertise, une communauté de pratiques.

## Organigramme du musée

Sous la gestion d'un conseil d'administration, la direction générale coordonne une équipe constituée de 3 membres permanents et d'une petite équipe saisonnière de 4 personnes.



## Membres de l'équipe

**Caroline** Nantel, directrice, **Kéliane** Crespín, muséologue et responsable des collections, **Dominic** Ouellet, historien et responsable des services éducatifs et de l'animation culturelle, **Chantal** Nadeau, responsable de l'accueil, de la sécurité et de la boutique. **Éloi** Bérubé, archéologue-animateur, **Catherine** Caya-Bissonnette, animatrice, **William** Chénier, animateur, **Charles-Olivier** Dumont, archéologue-animateur.

## Conciliation études-travail

Le musée s'est engagé à nouveau cette année dans le programme Engagement jeunesse, initié par le Carrefour jeunesse emploi afin de proposer aux membres de son équipe qui sont aux études, une plateforme de travail respectueuse de leur réussite scolaire.

## Membres du conseil

**Brigitte Verstrynge**, présidente / **Karine Landerman**, vice-présidente / **Michel Théorêt**, administrateur / **Linda Toulouse**, administratrice / **Éric Chalifoux**, administrateur / **Line Desrochers**, secrétaire-trésorière / **Luc Martinet**, administrateur / **Alain Savard**, administrateur.

## Rencontres du CA



## Planification stratégique

Voici les grands enjeux identifiés lors des travaux de la planification stratégique :



## Charte de développement durable

Pointe-du-Buisson, Musée québécois d'archéologie a mis en forme une charte du développement durable basée sur **5 grands principes** qui mobilisent ses acteurs, guident ses interventions et encadrent l'ensemble des initiatives qu'il met en œuvre afin que son développement réponde aux besoins des générations présentes sans compromettre la capacité des générations futures de répondre aux leurs.

Le musée s'engage ainsi à mettre en place et maintenir des normes de gestion respectant la préservation de l'environnement, le développement économique et l'équité sociale tout en transmettant ses préoccupations aux membres de son personnel à ses partenaires ainsi qu'aux personnes qui le visitent.

### Recherche et conservation

- ◆ Patrimoine archéologique
- ◆ Patrimoine culturel
- ◆ Patrimoine naturel et biodiversité

### Gestion durable

- ◆ Pratiques écoresponsables
- ◆ Achat local
- ◆ Réduction des déchets
- ◆ Gestion des ressources naturelles
- ◆ Transport durable
- ◆ Éco-conception

### Éducation et sensibilisation

### Solidarité sociale et égalité

### Activité économique