



Pointe-du-Buisson, musée  
québécois d'archéologie

rapport  
annuel



2016

## Mot de la présidence

Cette dernière année a permis au musée de rejoindre une nouvelle clientèle grâce à la mise sur pied de son exposition estivale **Archéologie du présent**, *la matière symbolique*. Les institutions muséales régionales ont réussi un coup de chapeau en unissant leurs efforts pour réaliser cette exposition conjointe qui mettait en valeur l'œuvre d'un artiste de la région : Claude H. Vallée.

Je souligne aussi toutes ces interventions politiques que les institutions muséales ont eu à faire cette année pour positionner la culture et le patrimoine auprès du ministre Fortin dans le cadre de la consultation publique pour la nouvelle politique culturelle du Québec. Cette réflexion ne s'est pas faite sans heurt puisque pour bon nombre d'institutions, le financement au fonctionnement a été revu à la baisse, fragilisant du coup le maintien de l'offre.

Je porte la voix des membres du conseil d'administration pour souligner le travail de la direction et des membres de l'équipe d'animation qui ont réussi, à nouveau cette année, à maintenir la qualité de l'expérience de visite à Pointe-du-Buisson.

Enfin, je souhaite remercier les bénévoles du conseil qui ont assuré le suivi des grands dossiers de développement ainsi que la saine gestion de l'organisation. Je nous souhaite de même une nouvelle année pleine de défis stimulants !

Brigitte Verstrynge  
Présidente

## Mot de la direction

L'année 2016 aura d'abord été marquée par le départ de Pierre Groulx, paléontologue amateur de renom et collaborateur du musée depuis toujours, qui s'est éteint en début d'année à l'âge de 62 ans.

Le milieu scientifique doit à M. Groulx, outre sa passion pour la paléontologie, plusieurs découvertes



importantes, notamment celle de la trace-fossile du *Mictomerus Melochevillensis*, espèce unique vieille de 500 millions d'années, qui a été découverte, en 2009, dans une carrière à Beauharnois.



*Mictomerus Melochevillensis* © 2016

L'année 2016 aura aussi été fort stimulante et pleine de rencontres toutes plus enrichissantes les unes que les autres ! Je pense à Annabelle et à Claude pour l'élaboration de l'exposition estivale. Je pense à Évangéline et à Diane pour l'accueil du collectif des artistes-peintres. Je pense aux chercheurs du American Journal of Archaeology qui sont venus nous visiter cet été pour ne nommer que ceux-ci...

Je nous souhaite le meilleur pour la prochaine année.

Caroline Nantel  
Directrice générale

## Un musée d'expériences

Inauguré en 1986, Pointe-du-Buisson a d'abord accueilli la Société d'archéologie préhistorique du Québec (S.A.P.Q.). Celle-ci entreprend des fouilles archéologiques et Pointe-du-Buisson est dès lors classé, en 1975, **Bien culturel et patrimonial du Québec**.

En 1977, l'Université de Montréal met en place la première École de fouilles accréditée au Québec sur la Pointe.

En 2002, Pointe-du-Buisson est désigné **Trésor culturel** par le Conseil de la Culture de la MRC de Beauharnois Salaberry.

Reconnu et soutenu depuis sa fondation par la municipalité de Melocheville, puis par la Ville de Beauharnois, Pointe-du-Buisson se définit aujourd'hui comme une institution muséale et reçoit la reconnaissance de la région.

C'est en 2004 que la collection archéologique de Pointe-du-Buisson est rapatriée dans sa réserve.

Le site archéologique classé de la Pointe du Buisson est également reconnu **Lieu historique national du Canada** depuis 2006.

Pointe-du-Buisson demeure un important lieu de référence pour la recherche en archéologie. Leader québécois en archéologie publique : c'est un lieu phare en recherche, en enseignement, en diffusion... et l'aventure se poursuit !

### Mission

Pointe-du-Buisson, musée québécois d'archéologie poursuit une large mission de conservation, de diffusion, de promotion et de préservation du patrimoine culturel, tant matériel qu'immatériel.

### Vision

Le musée est un lieu vivant d'échanges, de savoirs et de référence qui permet l'avancement

des connaissances scientifiques, plus particulièrement de l'archéologie. Le musée, de par sa collection et son site unique, ses expositions, son programme de prêts, son collectionnement, ses programmes éducatifs et sa volonté de conservation est aussi porteur du rayonnement du patrimoine culturel permettant ainsi, auprès de la collectivité, l'éveil d'un sentiment de fierté et d'identité.

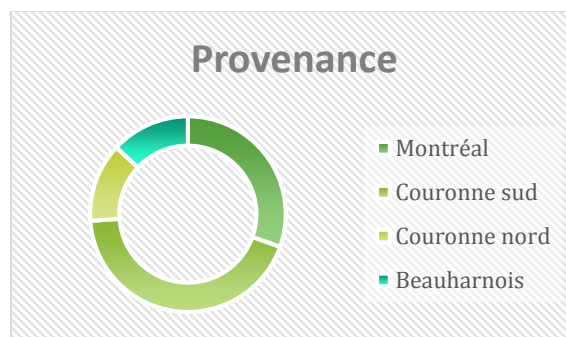
### Valeurs

Les membres de l'équipe de Pointe du Buisson sont tous réunis par la passion qui les caractérise.

Ces femmes et ces hommes de cœur partagent des valeurs d'authenticité, d'excellence, de professionnalisme, d'éthique, de rigueur scientifique et œuvrent ensemble, à l'atteinte des objectifs du musée.

## LA CLIENTÈLE

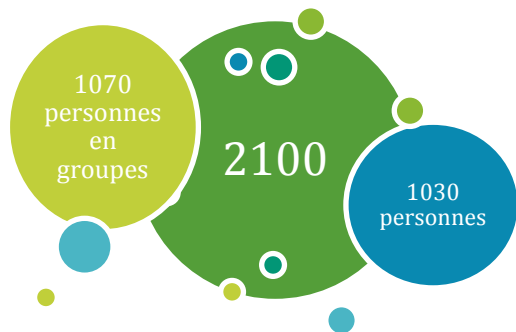
La provenance de la clientèle est diversifiée. Le musée peut aisément retracer la provenance des groupes qui effectuent une réservation de visite.



Il en est tout autre cependant pour confirmer la provenance des visiteurs individuels.

Ceux-ci sont invités à signer le livre d'or du musée. Ainsi, certains signataires provenaient de St-Hubert, Ormstown, Rimouski, Lévis, St-Louis-de-Gonzague, Châteauguay, St-Zotique, Mascouche et Salaberry-de-Valleyfield.

Près de 2100 personnes ont visité le musée entre le 1<sup>er</sup> mai et le 31 octobre 2016.



Nous avons offert des services éducatifs à 30 groupes du 2<sup>e</sup> cycle du primaire et à 4 groupes d'élèves de niveau secondaire 2 de l'école secondaire Arthur Pigeon à Huntingdon.

Cette offre au secondaire s'inscrit dans le cadre du projet les **Marqueurs de temps**, initié il y a 3 ans en collaboration avec la MRC de Beauharnois-Salaberry, la Commission scolaire de la Vallée-des-Tisserands, le musée municipal de Ste-Martine et le MUSO. L'atelier présenté au secondaire s'intitulait **Changer le territoire** et a été développé spécifiquement pour ce projet.

Le musée a émis 30 nouvelles cartes de membres et a honoré près de 120 visites de ceux-ci.



Il importe aussi de noter la mise sur pied d'un nouveau circuit de navette locale gratuite pour les membres de la communauté et qui dessert le musée. Un moyen collectif et écoresponsable de faire rayonner la culture !

## LA PROGRAMMATION ÉDUCATIVE ET CULTURELLE

### La journée de la Terre

Pointe-du-Buisson a initié cette année une journée de corvée citoyenne à l'occasion de la **Journée de la Terre**. Plus de 30 personnes, jeunes et moins jeunes, sont venus mettre la main à la pâte pour nettoyer les sentiers et ramasser les déchets d'hiver sur le site du musée.

### La journée de la nature

Initiée en collaboration avec la Ville de Beauharnois et la Fondation pour l'environnement David Suzuki, cette journée spéciale a permis aux visiteurs de découvrir, grâce à l'expertise des guides, **l'univers unique de la biodiversité** et du couvert végétal de l'érablière de Pointe-du-Buisson.

### Le yoga sur les galets

Le musée a offert, pour une 3<sup>e</sup> édition, 8 séances de 90 minutes de yoga les galets grâce à l'expertise de Mme Annie Ferland.



Ferland © 2015

Ces séances ont regroupé près d'une trentaine d'adeptes tout au long des 8 semaines.

### Les circuits de croisières

Pointe-du-Buisson a animé, pour la 3<sup>e</sup> édition des croisières-découvertes, offertes en collaboration avec Héritage Saint-Bernard et les villes de Châteauguay et de Beauharnois, une journée thématique sur le patrimoine autochtone et local. Cette activité a connu un vif succès.

Aussi, la MRC de Beauharnois-Salaberry a offert, en projet-pilote, un circuit de Navette fluviale entre Beauharnois et Notre-Dame-de-l'Île-Perrot auquel le musée a contribué en ouvrant gratuitement ses portes !

### La fête du nautisme

Pointe-du-Buisson a animé un kiosque d'information lors de la première Fête du nautisme organisée à Beauharnois.

### Les spectacles-mystères

La Ville de Beauharnois a initié une série de 4 spectacles en plein air afin de faire découvrir aux gens de la communauté, des artistes locaux ainsi que les espaces verts de la Ville. Pointe-du-Buisson donnait le coup d'envoi avec le groupe **Sophie et ses daltons**.



© Anne Bouthillier, 2016

### Les journées de la Culture

À cette occasion, le musée a organisé une rencontre de type projection-causerie du documentaire **Claude H. Vallée, le Recycl'art** en compagnie du réalisateur et cinéaste André Desrochers et de l'artiste multidisciplinaire Claude H. Vallée.

### La tournée Muséolittéraire

Initiée en collaboration avec Montmusée, le Réseau des musées de la Montérégie, cette tournée permet la découverte des auteurs de la région et offre une vitrine renouvelée de leur univers créatif.

Pointe-du-Buisson a accueilli Mme Louise-Michelle Sauriol qui présentait son roman jeunesse pour les 9-13 ans : **Mission chouette**.



### L'impro-PINCEAUX

Grâce à l'énergie de Mme Line Desrochers, cette activité a rassemblé près d'une quarantaine de personnes autour de 12 artistes qui se sont démarqués en produisant des œuvres spontanées. Une belle soirée qui a permis la découverte de talents régionaux et qui a donné l'occasion aux artistes de se retrouver dans cette formule d'improvisation conviviale.

### L'espace créatif

Le musée a loué ses espaces pour un événement de formation à la médiation culturelle ainsi qu'à des collectifs d'artistes-peintres qui ont pu profiter de l'environnement unique du lieu pour y puiser inspiration et énergie créative.

## LA RECHERCHE ET LE DÉVELOPPEMENT

### Conférence, causerie et rédaction

Journée de travail réalisée en collaboration avec le Réseau des milieux naturels protégés.



Cette journée a permis la découverte de l'environnement exceptionnel de l'érablière du musée. Ce nouveau réseau est gage de préservation et de stratégie de mise en valeur et de conservation durable du lieu.

Développement et animation d'un atelier développé pour l'Atelier national d'automne de l'Association québécoise des interprètes du patrimoine (AQIP) : **Parcours anecdotique et relations partenariales**.

Production d'un article dans la revue Continuité : #147 hiver 2016 **Mystérieuse pierre polie**.

Développement et animation d'une conférence dans le cadre des activités de participation citoyenne entourant le 8 mars. Sous le thème **Parcours de femmes en culture**, la directrice aura positionné l'institution ainsi que la réalité économique et sociale des femmes qui gravitent

autour de l'institution : chercheur, artistes et visiteuses.

Capsule de 3 minutes pour présenter Pointe-du-Buisson dans le cadre de la campagne **L'autre bord d'la 30**.

Présentation de l'exposition **Le Québec une mer de fossiles** dans une production vidéo réalisée en collaboration avec le Musée de paléontologie et de l'évolution.

## EXPOSITION ET ARCHEOLOGIE

### Exposition estivale

Mise sur pied et présentation de l'exposition estivale **Archéologie du présent, la matière symbolique**, en collaboration avec le Musée de Société des Deux-Rives (MUSO). Cette exposition présente une large rétrospective des œuvres sculpturales de l'artiste Claude H. Vallée.



©Sylvain Dorais, 2016

Traitement de la donation Pierre Gonin et gestion de la collection (documentation de 2373 minéraux et 325 fossiles et mise en vitrine de 20 spécimens pour l'exposition permanente

### Merveilles minérales



© P. Gonin

Intitulées **Vitrines régionales**, cette entente avec la MRC de Beauharnois-Salaberry permet la mise en valeur de certains éléments de la collection de Pointe-du-Buisson dans les bureaux de la MRC.

Mise en forme et développement d'un projet concerté avec la MRC de Beauharnois-Salaberry, Archéo-Québec et le MUSO pour la réalisation d'une **Étude de potentiel en archéologie du territoire de la MRC**.

Mise sur pied et tenue d'un projet-pilote **d'intégration des travaux archéologiques** avec la Ville de Beauharnois dans le cadre de l'implantation des signatures visuelles sur la Place du Marché.



Artefactuel © 2016

Renouvellement de l'entente avec les mycologues du **Fongarium** de l'Université de Montréal et dépôt d'un rapport d'inventaire.

Amorce d'un projet-pilote d'évaluation de la gouvernance avec le **MESI** et le **MCCQ**.

### Recherche archéologique

L'institution a convenu d'une nouvelle entente avec **Artefactuel**, coopérative de travail pour réaliser l'activité de fouilles authentiques offerte dans le cadre du Mois de l'archéologie.



L'activité s'est déroulée du 3 au 31 août, du mercredi au dimanche et proposait 2 plages horaires d'activités, soit de 9 h 30 à 12 h 30 ou de 13 h30 à 16 h 30. Ce sont 91 personnes qui ont participé à cette activité.



À nouveau cette année, le chercheur M. Patrick Eid a proposé une analyse lithique du matériel trouvé au cours de la saison.

### Prêt d'objets

Les objets du musée ont voyagé à Pointe-à-Callière en 2016 pour l'exposition **Fragments d'humanité**.



PàC © 2016

Certains objets sont en vitrine au Centre d'histoire de Montréal, à la Maison de Jésuites et aux musées de la Civilisations. Aussi, certains éléments de la collection sont en prêt de

recherche avec des institutions (Université de Montréal, ou encore avec l'Ostéothèque de l'Université de Montréal) et avec des chercheurs : K. Taché et Pierre Corbeil.

Certaines pièces sont aussi prêtées pour des activités d'animation avec Archéo Fun et Archéo-Québec.

### Prêt d'images

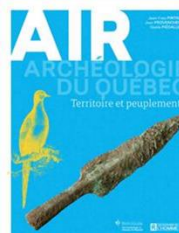
Contribution d'images pour le manuel de l'élève, 3e secondaire, **PÉRIODES**, Histoire du Québec et du Canada, des origines à 1840. Éditions CEC, 2016



Contribution d'images pour la production de **Lumières sous la ville, archéologie de Montréal**, parue chez Recherches amérindiennes au Québec.



Contribution d'images pour la production de la monographie **AIR, archéologie du Québec**, parue aux éditions de l'Homme.



Contribution d'images pour la réalisation d'un documentaire qui présente le patrimoine de la MRC du Haut Saint-Laurent.

## LA CONCERTATION ET LA VIE COMMUNAUTAIRE

La vie associative de l'institution est active et la direction ou certains des membres de l'équipe sont impliqués dans plusieurs regroupements ou réseaux de partenaires.

Membre du Comité d'économie sociale de la Vallée du Haut-Saint-Laurent

Membre du Comité Culture de la Ville de Beauharnois  
(Photo du dévoilement de la politique culturelle de la Ville de Beauharnois)



Ville de Beauharnois@2016

Membre du CA de Montmusée (secrétaire)  
Membre du CA d'Archéo-Québec (secrétaire)  
Membre de la Société des musées du Québec (SMQ)  
Membre de l'Association québécoise des interprètes du patrimoine (AQIP)  
Membre du Conseil montréalais de la culture et des communications (CMCC, maintenant Culture Montréal)  
Membre de Tourisme Montréal  
Membre du Réseau des milieux naturels protégés  
Membre du Musée de paléontologie et de l'évolution

### La formation

Tenue de 2 journées de formation pour l'accueil et l'animation avec l'équipe estivale.

Formation continue : Congrès de la SMQ, Droits d'auteurs

### La vie associative

L'équipe du musée :

**Caroline** Nantel, directrice générale / **Kéliane** Drouin-Crespin, muséologue, responsable du développement des collections / **Véronique** Laplante, responsable des collections / **Chantal**

Nadeau, responsable de l'accueil et de la boutique / **Parvina** Ramsahok, agente de développement / **Claudia** Desgroseilliers, cheffe d'équipe et animatrice / **Jennifer** Talbot, cheffe d'équipe et animatrice / **Éloi** Bérubé, archéologue-animateur / **Mathieu** Bonin, animateur / **Geneviève** St-Denis, animatrice / **Pascal** St-Jacques, archéologue-animateur / **Marie-Audrey** Talbot, animatrice.

### Les membres du conseil d'administration

Jusqu'à l'assemblée générale annuelle (du 1<sup>er</sup> janvier au 14 octobre)

Mme **Kéliane** Drouin-Crespin, présidente / Mme **Brigitte** Verstrynge, trésorière / Mme **Karine** Landerman, vice-présidente / Mme **Linda** Toulouse, administratrice / M. **Éric** Chalifoux, administrateur / M. **Michel** Théorêt, administrateur / M. **Michel** Quevillon, administrateur.

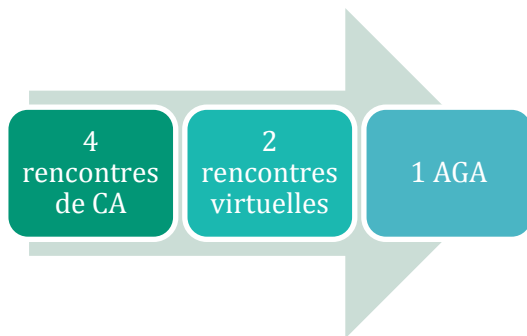
### Les nouveaux dirigeants au conseil après l'AGA

Mme **Brigitte** Verstrynge, présidente / Mme **Karine** Landerman, vice-présidente / Mme **Linda** Toulouse, administratrice / M. **Éric** Chalifoux, administrateur / M. **Michel** Théorêt, trésorier / M. **Michel** Quevillon, administrateur et un poste vacant.

Les membres du conseil d'administration ont tenus 4 rencontres régulières des membres, entrecoupées de 2 rendez-vous virtuels et d'une assemblée générale annuelle des membres.

Rencontres du CA, le 8 février, le 1<sup>er</sup> juin, le 31 août et 14 novembre et AGA le 12 octobre.





écritures de journal qui ont une incidence importante sur ces états financiers.

**Luc Nadon** CPA, CA

Beauharnois, le 4 avril 2017

## LES ÉTATS FINANCIERS, 31 DÉCEMBRE 2016

### AVIS AU LECTEUR

Aux administrateurs de

POINTE-DU-BUISSON, MUSÉE QUÉBÉCOIS  
D'ARCHÉOLOGIE

Le lecteur doit garder à l'esprit que ces états risquent de ne pas convenir à ses besoins.

Nous avons compilé, à partir des informations fournies par la direction, le bilan du POINTE DU- BUISSON, MUSÉE QUÉBÉCOIS D'ARCHÉOLOGIE au 31 décembre 2016, ainsi que les états des résultats et de l'évolution de l'actif net de l'exercice de l'exercice terminé à cette date.

Nous n'avons pas réalisé une mission d'audit ou d'examen à l'égard de ces états financiers et, par conséquent, nous n'exprimons aucune assurance à leur sujet.

Avant la compilation des états financiers POINTE-DU-BUISSON, MUSÉE QUÉBÉCOIS D'ARCHÉOLOGIE, nous avons préparé des

## RESULTATS

<b>REVENUS / Subventions</b>	<b>2016</b>	<b>2015</b>
Ville de Beauharnois	170 000 \$	170 000 \$
Ministère de la Culture et des Communications	87 895 \$	88 300 \$
Projets autres	63 768 \$	26 162 \$
Programme d'emploi	40 965 \$	11 789 \$
Amortissement des apports reportés / Immobilisations corporelles	4 106 \$	29 884 \$
	<b>366 734 \$</b>	<b>326 135 \$</b>
<b>REVENUS / Autonomes</b>		
Droits d'entrée	25 168 \$	17 440 \$
Boutique	3 335 \$	7 611 \$
Commandites	54 \$	2000 \$
Dons	248 \$	0
Intérêts	1 020 \$	722 \$
Gain sur le règlement de la dette / Ville de Beauharnois	0	200 000 \$
	<b>29 825 \$</b>	<b>227 773 \$</b>
	<b>396 559 \$</b>	<b>553 908 \$</b>
<b>CHARGES</b>	<b>331 167 \$</b>	<b>307 544 \$</b>
Excédent du revenu sur les charges	<b>65 392 \$</b>	<b>246 364 \$</b>

## ÉVOLUTION DE L'ACTIF NET

	Investi en immobilisations corporelles	Non affecté	Total	
			2016	2015
Solde au début de l'exercice	8 505 \$	179 276 \$	187 781 \$	(58 583 \$)
Insuffisance des produits sur les charges	(2 102 \$)	67 494 \$	65 392 \$	246 364 \$
Solde à la fin de l'exercice	6 403 \$	246 770 \$	253 173 \$	187 781 \$

---

## BILAN

ACTIF	2016	2015
Court terme		
Encaisse	265 764 \$	214 715 \$
Taxes de vente	4 310 \$	3 533 \$
<b>Subvention</b>	2 198 \$	-
Autres sommes à recevoir	40 \$	452 \$
Stocks	4 113 \$	5 138 \$
Frais payés d'avance	3 142 \$	809 \$
	279 567 \$	224 647 \$
Dépôt à terme, 1,4 % échéant 2017	73 892 \$	72 872 \$
Immobilisations corporelles-Note 2	12 863 \$	19 071 \$
	<b>366 322 \$</b>	<b>316 590 \$</b>

PASSIF	2016	2015
Court terme		
<b>Créditeurs –Note 3</b>	106 688 \$	118 243 \$
Apports reportés afférents aux immobilisations corporelles-Note 3	6 460 \$	10 566 \$
	<b>113 148 \$</b>	<b>128 809 \$</b>

ACTIF NET		
Investi en immobilisations corporelles	6 403 \$	8 505 \$
Non affecté	246 770 \$	179 276 \$
	253 174 \$	187 781 \$
	<b>366 322 \$</b>	<b>316 590 \$</b>

## NOTES

### 1. Statuts constitutifs et nature des activités

L'organisme, constitué en vertu de la partie III de la Loi sur les compagnies (Québec), a comme principal objectif la préservation du patrimoine, à titre d'organisme à but non lucratif est exempté de l'impôt sur les bénéfices.

### 2. Immobilisations corporelles

	Coût	Amortissement cumulé	2016	2015	2014
<b>Améliorations locatives</b>	39 562 \$	29 600 \$	6 773 \$	9 962 \$	13 899 4
<b>Exposition</b>	154 055 \$	145 723 \$	6 090 \$	8 332 \$	37 875 \$
<b>Infrastructures</b>	251 707 \$	251 707 \$	0	0	0
<b>Équipement</b>	7 963 \$	7 470 \$	0	493 \$	1 089 \$
<b>Ameublement</b>	18 123 \$	17 839 \$	0	284 \$	580 \$
<b>Total :</b>	471 410 \$	452 339 \$	12 863 \$	19 071 \$	53 443 \$

### 3. Crédoiteurs

	2016	2015
Fournisseurs et frais encourus	6 327 \$	284 \$
Sommes à payer à la Ville	100 361 \$	113 959 \$
	106 688 \$	118 243 \$

La somme due à la ville correspond à des salaires assumés par la Ville et remboursés en janvier 2017.

### 4. Apports reportés afférents aux immobilisations corporelles

Les apports reportés afférents aux immobilisations corporelles représentent des apports reçus ayant servi à l'acquisition d'améliorations locatives et d'expositions et sont amortis au même rythme que les immobilisations corporelles auxquels ils se rattachent. Les variations survenues dans le solde des apports reportés pour l'exercice sont les suivants :

<b>Solde au début de l'exercice</b>	<b>10 566 \$</b>
Moins le montant dans les résultats	(4 106 \$)
Solde à la fin de l'exercice	6 460 \$

## RENSEIGNEMENTS COMPLEMENTAIRES A L'ETAT DES RESULTATS

CHARGES	2016	2015	2014
Stock au début de l'exercice	5 138 \$	6 528 \$	5 626 \$
Activités et animation	1 992 \$	5 350 \$	352 \$
Amortissement des immobilisations corporelles	6 208 \$	34 372 \$	34 406 \$
Archéologie	15 353 \$	66 \$	1 118 \$
Projet	42 558 \$	35 800 \$	6 954 \$
<b>Camps de vacances</b>	130 \$	0	0
Cotisations et abonnements	2 041 \$	1 311 \$	2 152 \$
Énergie	14 714 \$	17 057 \$	14 776 \$
Entretien et réparation	22 251 \$	17 587 \$	27 527 \$
Exposition temporaire	5 992 \$	830 \$	2 694 \$
Formation	345 \$	20 \$	311 \$
Frais bancaires	420 \$	1 060 \$	794 \$
Frais de déplacement	2 060 \$	1 784 \$	1 683 \$
Frais de représentation	677 \$	170 \$	2 374 \$
Honoraires professionnels	3 112 \$	4 758 \$	3 158 \$
Matériel d'animation	0	0	6 896 \$
Papeterie et frais de bureau	5 407 \$	2 997 \$	6 411 \$
Publicité	6 242 \$	3 835 \$	3 305 \$
Salaires et charges sociales	189 094 \$	158 211 \$	285 052 \$
Sécurité	0	306 \$	0
Services techniques	4 824 \$	14 313 \$	8 011 \$
Télécommunications	6 289 \$	5 634 \$	5 847 \$
Vente/ souvenirs	428 \$	693 \$	3 314 \$
Stock à la fin de l'exercice	(4 113 \$)	(5 138 \$)	(6528 \$)
<b>Total</b>	<b>331 167</b>	<b>307 544 \$</b>	<b>415 873 \$</b>

