



rapport annuel

pointe-du-buisson,  
musée québécois  
d'archéologie



2020

Déposé en décembre 2021

## Table des matières

Message des membres du conseil d'administration .....	2
Mot de la direction générale .....	2
L'institution .....	3
Les publics .....	4
La vie culturelle .....	4
La recherche et le développement .....	6
La concertation et la vie associative .....	7
Grands dossiers du conseil .....	8

## Message des membres du conseil d'administration

Les membres du conseil soulignent la résilience et les efforts de la direction et des membres de l'équipe du musée pour offrir à sa clientèle des activités muséales sécuritaires et professionnelles.

Il est triste de constater que cette période de grand confinement ait occasionné une hausse du vandalisme sur les usages du site, impactant du coup l'intégrité des infrastructures de circulation, de même que les frais d'entretien et de réparation de celles-ci.

Cette année a forcé l'institution à se réinventer rapidement et à développer de nouvelles compétences : ne serait-ce que pour rejoindre adéquatement les clientèles de façon virtuelle.

Pour un musée d'expérience, l'approche à distance est plus intangible et cet exercice nous aura amené à voir différemment la portée de nos actions.

Enfin cette année a été marquée par le départ soudain de Mme Sylvie Vincent, anthropologue, emportée par le coronavirus au printemps. Nous saluons son travail avec le musée fait, tout au long de sa carrière, d'escalas au long cours...

## Mot de la direction générale

La programmation de cette nouvelle année a été bouleversée et mise à mal par la pandémie mondiale de Covid-19. Le 14 mars 2020 marquait la transformation de nos habitudes de vie et témoignait de l'immense fragilité de nos organisations sociales.

Les plus grandes difficultés auront été de garder le même degré d'intensité, d'accepter de coconstruire la programmation avec une équipe à distance et surtout celle d'accepter de lâcher prise sur les priorités d'un quotidien qui évoluaient et se redéfinissaient au fil du jour.

L'équipe du musée a cependant su tirer profit de ce ralentissement économique pour finaliser son grand projet d'exposition permanente tout en se mobilisant pour développer des activités de solidarité pour réunir et rassembler ses publics autour de thématiques de patrimoine plus personnel.

Caroline Nantel  
Directrice générale

## L'institution

Inauguré en 1986, le musée de Pointe-du-Buisson a d'abord accueilli, à la fin des années '60, la Société d'archéologie préhistorique du Québec (S.A.P.Q.).

Celle-ci entreprend des fouilles archéologiques et Pointe-du-Buisson est dès lors classé, en 1975, **Bien culturel et patrimonial du Québec**.

En 1977, l'Université de Montréal met en place la première École de fouilles accréditée au Québec sur la Pointe. Elle recevra, jusqu'au début du nouveau millénaire, plusieurs générations d'universitaires venant peaufiner leur compétences-terrain.

En 2002, Pointe-du-Buisson est désignée **Trésor culturel** par le Conseil de la Culture de la MRC de Beauharnois Salaberry.

C'est en 2004 que la collection archéologique de Pointe-du-Buisson est rapatriée dans sa réserve.

Le site archéologique classé de la Pointe-du-Buisson est également reconnu **Lieu historique national du Canada** depuis 2006.



Pointe-du-Buisson demeure un important lieu de référence pour la recherche en archéologie.

Leader québécois en archéologie publique : c'est un lieu phare en recherche, en enseignement et en diffusion.

### Mission

Pointe-du-Buisson, musée québécois d'archéologie poursuit une large mission de conservation, de diffusion, de promotion et de préservation du patrimoine culturel, tant matériel qu'immatériel.

### Vision

Le musée est un lieu vivant d'échanges, de savoirs et de référence qui permet l'avancement des connaissances scientifiques, plus particulièrement de l'archéologie. Le musée, de par sa collection et son site unique, ses expositions, son programme de prêts, son collectionnement, ses programmes éducatifs et sa volonté de conservation est aussi porteur du rayonnement du patrimoine culturel permettant ainsi, auprès de la collectivité, l'éveil d'un sentiment de fierté et d'identité.

### Valeurs

Les membres de l'équipe de Pointe-du-Buisson sont tous réunis par la passion qui les caractérise.

Ces femmes et ces hommes de coeur partagent des valeurs d'authenticité, d'excellence, de professionnalisme, d'éthique, de rigueur scientifique et oeuvrent ensemble, à l'atteinte des objectifs du musée.



## Les publics

### La fréquentation

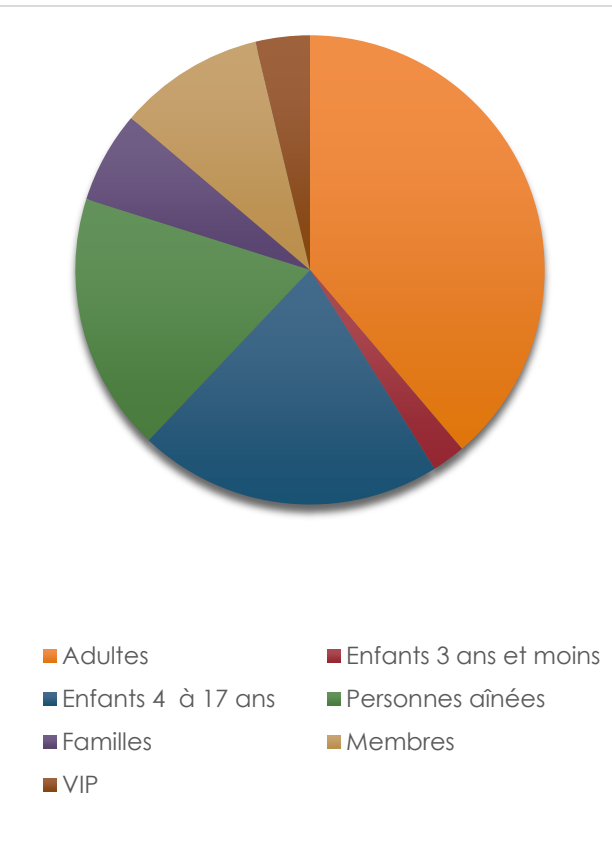
Les musées ont durement subi les contrecoups de la pandémie mondiale de Covid-19. Les institutions muséales ont dû fermer leurs portes du 14 mars au 29 mai avant d'être à nouveau obligées d'annuler leurs activités dès le 1<sup>er</sup> octobre et ce, jusqu'au 11 janvier 2021.

Ainsi, Pointe-du-Buisson a accueilli ses premiers visiteurs entre son ouverture le 11 juillet et sa dernière journée le 30 septembre.

Nombre de jours ouverts au public

2019	2020
111 jours	56 jours

### La clientèle



Il n'y a eu aucune visites scolaires en 2020 et c'est un total de **379** personnes qui ont visité le musée.

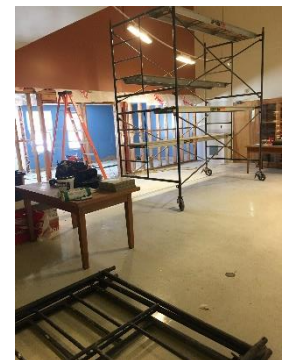
### La provenance

La clientèle de cette année provenait essentiellement de la Montérégie et de la grande région de Montréal.

## La vie culturelle

La fermeture du musée de même que l'obligation de confinement des membres de l'équipe aura généré quantité de défis.

Cette pause universelle aura toutefois permis de finaliser le vaste chantier de l'exposition permanente **Voix nomades**.





L'équipe du musée a offert une version préliminaire de l'exposition qui n'a pu être entièrement terminée pour l'été 2020. Le laboratoire a été inaccessible au public compte-tenu des nombreuses manipulations liées à chacune des paillasse d'expériences.

De même, les espaces d'animation nécessitant la manipulation des objets de la collection éducative ont été fermés au public.

L'équipe a toutefois permis l'accès à la Zone Archéo (ZA) tout en limitant le nombre de visiteurs présents dans cette zone et en appliquant des mesures sanitaires rigoureuses.

### Le Réseau d'art spontané (RAS)

Le musée devait exposer à l'automne les œuvres résultant de la 2e édition des rencontres du Réseau d'art spontané.

Cette initiative a plutôt été transformée en plusieurs capsules vidéos diffusées sur les réseaux sociaux, permettant ainsi à la collectivité de profiter des réalisations des élèves en arts du Cégep de Valleyfield et des artistes locaux.



### Les activités en ligne

L'équipe du musée s'est engagée à faire vibrer sa communauté avec une présence soutenue en ligne. Concours, activités d'échanges, partages de souvenirs : les communications facebook ont générées beaucoup d'interactions et aussi, quantité de conversations avec les publics...

### De nouveaux balados

Le musée a développé et réalisé une nouvelle série de balados à écouter lors de la visite du parc.



### Les abeilles du musée

Le musée a offert à la collectivité une nouvelle série d'animation en lien avec la protection des insectes pollinisateurs, plus particulièrement





les abeilles. Les gens ont pu participer à une activité d'animation sur le site pendant l'été.

## La recherche et le développement

### La recherche archéologique

Le musée a travaillé à nouveau cette année avec Patrick Eid, archéologue pour **Artefactuel, coopérative de travail** et Charles-Olivier Dumont, archéologue au musée pour cette nouvelle expérience de fouilles en direct à la Pointe-du-Buisson.



L'application rigoureuse des mesures sanitaires nous a mené à revoir l'offre de cette année en proposant l'archéologie en démonstration.

Aussi, notre institution a participé au Mois de l'archéologie, initié par le Réseau Archéo-Québec.



### Rapport synthèse sur les interventions archéologiques de la Pointe-à-Jonathan

Le musée a mandaté l'archéologue Patrick Eid pour la recherche et la rédaction d'un rapport-synthèse permettant d'embrasser, de façon globale, l'ensemble des éléments de recherche recensés entre 2006 et 2018.

### Études en cours

Certaines études ou travaux pratiques sont toujours en cours avec des étudiants et étudiantes gradués.

- Composition floristique du boisé du Buisson, Faculté d'aménagement de l'Université de Montréal.
- Analyse céramique Département d'anthropologie, Université de Montréal.

L'équipe du musée a reçu Mme Tanya Orsini, finissante du Collège John Abbot pour un stage de 8 semaines en techniques de documentation. Mme Orsini a pu intégrer les archives administratives et documentaires à notre outil de gestion des collections en plus de rédiger un guide d'intégration à l'usage du personnel administratif du musée.

### Prêts et collectionnement

Nos objets sont actuellement en visite, dans le cadre de certaines expositions, dans les institutions suivantes :

- Centre d'histoire de Montréal
- Pointe-à-Callière, cité d'archéologie et d'histoire de Montréal
- Port de Montréal
- Musée de la civilisation, Québec
- Musée du Nouveau-Brunswick

Entre autres, avec l'exposition itinérante **Fragments d'humanité** qui poursuit son voyage à travers le Québec.



- La Pulperie de Chicoutimi
- Le musée POP, Trois-Rivières

De plus, certains des objets de notre collection sont intégrés dans des trousseaux éducatifs qui circulent dans les écoles du Québec, entre autres, grâce à l'animation offerte par :

- Archéo-Québec
- Archéo Fun

### **Inventaire des œuvres d'art public de la MRC de Beauharnois-Salaberry**

Pointe-du-Buisson a reçu le mandat d'identifier, de répertorier, de décrire et de documenter les œuvres d'art public présentes sur le territoire de la MRC. Cette action sera finalisée en 2021.

### **Borne interactive**

L'équipe du musée a initié cette année le développement d'une nouvelle zone d'animation permettant l'intégration des connaissances par les visiteurs de même que la promotion des lieux culturels présents sur le territoire.

Ce projet est financé en partie par l'Entente de développement culturelle de la MRC pour les initiatives numériques émergentes. À voir en 2021 !

### **Pointe-du-Buisson à la télé**

Le réseau Historia a présenté la série **Au pic et à la pelle** pour faire découvrir la face cachée du travail des archéologues en suivant quelques chantiers au quotidien et Pointe-du-Buisson était de ceux-ci.



### **On a parlé du musée**

- Info-Suroit
- Le journal St-François
- Canal Vues et Voix
- Le guide de voyage Ulysse

## **La concertation et la vie associative**

La vie associative de l'institution est active et la direction est impliquée dans plusieurs regroupements ou réseaux de partenaires.

- Membre d'Archéo-Québec
- Membre de la Société des musées du Québec (SMQ)
- Membre de Culture Montérégie
- Membre de Tourisme Montérégie
- Membre de l'Association des archéologues du Québec

### **Archéo-Québec**

La directrice assure la présidence du Réseau Archéo-Québec depuis maintenant 5 ans.

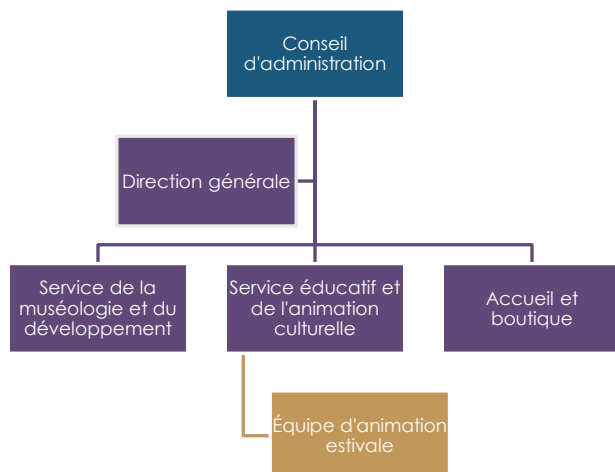
### **Formation continue**





## Organigramme du musée

Sous la gestion d'un conseil d'administration, la direction générale coordonne une équipe constituée de 3 membres permanents et d'une petite équipe saisonnière de 3 personnes.



### Membres de l'équipe

**Caroline** Nantel, directrice, **Kéliane** Crespin, muséologue et responsable des collections, **Charles-Olivier** Dumont, archéologue, chargé de projet d'exposition, et responsable des services éducatifs et de l'animation culturelle, **Chantal** Nadeau, responsable de l'accueil, de la sécurité et de la boutique, **Maïka** Bazinet-Laliberté, animatrice, **William** Chénier, animateur, **Andréanne** Larocque, animatrice.

### Membres du Conseil

Le musée a adopté, en décembre 2019, sa toute nouvelle politique de gouvernance. La stratégie de diversification des profils des membres au CA est au cœur de cette nouvelle politique.

Deux nouvelles personnes ont intégré le conseil d'administration en cours d'année.

**Karine Landerman**, vice-présidente / **Michel Théorêt**, administrateur / **Line Desrochers**, secrétaire-trésorière / **Serge Bernier**, administrateur, **Simon Santerre**, administrateur.

## Rencontres du CA

Les communications avec les membres du conseil ont pris la forme de faits saillants électroniques ou encore de rencontres zoom. L'exercice de l'assemblée générale annuelle s'est aussi déroulé par zoom en décembre.

Les membres du conseil ont principalement épaulé la direction pour maintenir de façon optimale la santé de l'équipe, la sécurité des visiteurs, le déploiement des grands projets de même que la saine gestion des finances de l'institution.

## Les grands dossiers du conseil

Les grands dossiers qui animeront les membres du conseil sont les suivants :

- Révision de la planification stratégique ;
- Renouvellement du statut d'agrément ;
- Implantation d'un nouveau projet d'espace muséal pour les tout-petits ;
- Réfections et rénovations du musée (infrastructure et accès) ;
- Comité sur la cohabitation des usages du parc ;
- Relance des activités éducatives en présentiel ;
- Transition numérique (entre autres avec la numérisation de la collection, la photogrammétrie de certains secteurs du site, etc.) ;
- Stabilisation de la main-d'œuvre ;
- Développement de nouveaux partenariats.

