



rapport annuel

pointe-du-buisson,  
musée québécois  
d'archéologie



2019

Déposé le 30 juin 2020

## Table des matières

Message des membres du conseil d'administration.....	2
Mot de la direction générale.....	2
L'institution .....	3
Les publics.....	4
La vie culturelle .....	4
La recherche et le développement.....	6
La concertation et la vie associative .....	9
Grands dossiers du conseil .....	10

## Message des membres du conseil d'administration

Cette année aura réservé quelques surprises et défis à relever pour notre institution.

Difficile de passer sous-silence le financement à la mission du musée et celui octroyé par la Ville de Beauharnois qui maintiennent l'institution dans un état de précarité fragile.

Nous avons eu à faire des choix difficile afin de maintenir un service à la clientèle de qualité. Nous avons réduit le volume de l'équipe d'animation estivale, de même que les heures d'ouverture, en assurant toutefois l'accès à des expériences diversifiées et dignes de notre musée !

Les membres du conseil ont travaillé au développement et à la mise en place d'une nouvelle politique de gouvernance dont les balises viennent confirmer l'intention de l'institution de s'assurer de bases administratives solides, encadrées par des mécanismes de gestion transparents et efficaces qui s'inscrivent dans la foulée de l'obtention de l'agrément muséal.

Notre institution réussit à tirer son épingle du jeu et à demeurer dynamique et vivante grâce au professionnalisme, à la rigueur, et à l'énergie de sa direction et de son équipe de travail, de même qu'à la grande générosité de ses bénévoles.

Merci ...

## Mot de la direction générale

C'est souvent surprenant de réaliser tout ce qui peut se faire au cours d'une seule année au musée !

La vie va vite, la créativité bat son plein et les solutions générées pour palier à l'adversité témoignent à la fois de l'extrême fragilité du milieu muséal mais aussi du dévouement inconditionnel des gens qui y gravitent !

Ce rapport d'activités vous présente un bref survol des actions qui ont occupé notre équipe en 2019.

Cette année aura marqué le début de la grande aventure de la réalisation de la nouvelle exposition du musée. Après 10 ans sans exposition permanente, il était temps de doter l'institution d'une vitrine grandiose, témoignant de la richesse de la recherche archéologique et de son apport à la connaissance.

Je souligne aussi cette année la grande disponibilité de membres de la petite équipe qui, malgré les longues journées, ont pris plaisir à accompagner la clientèle dans la grande aventure de la recherche.

Bravo à vous !



Caroline Nantel

Directrice générale

## L'institution

Inauguré en 1986, le musée de Pointe-du-Buisson a d'abord accueilli, à la fin des années '60, la Société d'archéologie préhistorique du Québec (S.A.P.Q.).

Celle-ci entreprend des fouilles archéologiques et Pointe-du-Buisson est dès lors classé, en 1975, **Bien culturel et patrimonial du Québec**.

En 1977, l'Université de Montréal met en place la première École de fouilles accréditée au Québec sur la Pointe.



En 2002, Pointe-du-Buisson est désignée **Trésor culturel** par le Conseil de la Culture de la MRC de Beauharnois Salaberry.

C'est en 2004 que la collection archéologique de Pointe-du-Buisson est rapatriée dans sa réserve.

Le site archéologique classé de la Pointe-du-Buisson est également reconnu **Lieu historique national du Canada** depuis 2006.

Pointe-du-Buisson demeure un important lieu de référence pour la recherche en archéologie.

Leader québécois en archéologie publique : c'est un lieu phare en recherche, en enseignement et en diffusion.

### Mission

Pointe-du-Buisson, musée québécois d'archéologie poursuit une large mission de conservation, de diffusion, de promotion et de préservation du patrimoine culturel, tant matériel qu'immatériel.

### Vision

Le musée est un lieu vivant d'échanges, de savoirs et de référence qui permet l'avancement des connaissances scientifiques, plus particulièrement de l'archéologie. Le musée, de par sa collection et son site unique, ses expositions, son programme de prêts, son collectionnement, ses programmes éducatifs et sa volonté de conservation est aussi porteur du rayonnement du patrimoine culturel permettant ainsi, auprès de la collectivité, l'éveil d'un sentiment de fierté et d'identité.

### Valeurs

Les membres de l'équipe de Pointe-du-Buisson sont tous réunis par la passion qui les caractérise.

Ces femmes et ces hommes de coeur partagent des valeurs d'authenticité, d'excellence, de professionnalisme, d'éthique, de rigueur scientifique et oeuvrent ensemble, à l'atteinte des objectifs du musée.



## Les publics

### La fréquentation

Le musée a vu ses fréquentations baisser de 19 % au cours de cette année, passant de 2102 personnes en 2018 à 1704 en 2019.

Cette baisse est attribuable en partie à la réduction des heures d'ouvertures résultant d'une diminution importante de notre budget de fonctionnement.

Cependant, les visites scolaires ont augmentées comparativement au volume de l'année dernière et les visites des membres du musée, c'est-à-dire des personnes qui détiennent une carte de fréquentation ont augmenté de près de 30 %.

### Fréquentations



- Les visites individuelles
- Les visites de groupe
- La fouille publique

Les visites de groupes se distinguent entre l'offre scolaire, qui rejoint plus spécifiquement la clientèle du 3<sup>e</sup> cycle du primaire et l'offre estivale avec la visite des camps de jour.

### La provenance

La provenance de la clientèle est diversifiée. Celle-ci émane en grande partie de la grande région de Montréal, des

couronnes nord et sud ainsi que de la Montérégie.

## La vie culturelle

### Les expositions estivales

Cette année l'équipe du musée aura mis à son calendrier deux expositions estivales.

### Les minéraux

Cette magnifique vitrine, présentant plus de 300 spécimens de minéraux, a été réalisée par le musée canadien de la nature et présentée grâce au programme des expositions itinérantes de **Patrimoine canadien**.

Notre équipe aura offert aux visiteurs un voyage au centre de la terre avec une animation permettant des escales toutes plus magiques les unes que les autres...



### Objets de mémoires

Le musée a développé, tout au long de l'hiver, et en étroite collaboration avec les élèves de 4<sup>e</sup> secondaire de Véronique Charlebois, enseignante en histoire au Collège Héritage de Châteauguay, ce projet d'exposition collaborative.

Les élèves avaient comme tâche de choisir, documenter et reproduire un objet de



mémoire représentatif de ses apprentissages en histoire. Une activité de médiation culturelle avec l'historien du musée a par la suite été organisée au Collège, afin d'intéresser les élèves aux caractéristiques des objets de la collection du musée.



Une fois documentés et reproduits les objets étaient acheminés au musée et mis en vitrine et devenaient, à leur tour, de vrais objets de collection.



### Balados

Le musée a développé et réalisé une première série de balados à écouter lors de la visite du parc.



Les visiteurs étaient invités à utiliser leur téléphone intelligent afin de se brancher sur le site du musée pour accéder à 5 courtes histoires pour mieux profiter de certains points de vue sur le site.



### Une ruche au musée

Le musée a établi une nouvelle collaboration avec l'entreprise d'apiculture urbaine **Alvéole** afin de contribuer directement à la sauvegarde des abeilles.

Les insectes pollinisateurs jouent un rôle essentiel pour la santé et la préservation des écosystèmes et le musée, avec cette nouvelle collaboration, souhaite mettre en lumière cet enjeu environnemental, tout en produisant un miel local tout simplement délicieux!



Au-delà du miel et de la récolte, le musée a offert, avec les apicultrices d'Alvéole, deux activités grand public de médiation.



### Projet collectif Les Voisines

Ce projet a été réalisé en 2018 et cette année aura permis à André Desrochers, réalisateur et vidéaste de présenter le court-métrage qu'il a réalisé de cette démarche de création collective au Festival international des films sur l'art (FIFA) et de voir son projet retenu parmi les finalistes.

Une belle soirée de présentation sur grand écran s'est déroulée en mars au cinéma du Quartier latin à Montréal.



### Les Voisines en réalité augmentée

Le musée aura permis le coup d'envoi et le dévoilement du projet de réalité augmentée de l'initiative Les Voisines. Aussi, piloté par André Desrochers, ce projet donne un aperçu de l'œuvre collective grâce à l'utilisation d'une application cellulaire.

Grâce à cette technologie, il est possible d'avoir un aperçu de chacune des œuvres, qui sont disséminées, dans les cinq villes et municipalités de la MRC de Beauharnois-Salaberry.

### Croisière sur le fleuve

Pointe-du-Buisson a animé de façon ludique et informative cette croisière-bénéfice sur le lac Saint-Louis organisée par le Comité ZIP du Haut-Saint-Laurent.



Plus d'une centaine de personnes ont donc profité d'une magnifique soirée d'automne avec, au fil de l'eau, des capsules

historiques rappelant la mission du musée qui rencontre celle du Comité ZIP et qui vise à sensibiliser la collectivité à la fragilité des écosystèmes.

### Le Réseau d'art spontané (RAS)

Le musée a servi d'inspiration au RAS pour sa deuxième édition. Pointe-du-Buisson a stimulé les artistes professionnels et de la relève. Les œuvres résultant de cette initiative seront exposées à l'automne 2020 au musée.

## La recherche et le développement

### Projet d'exposition permanente

Le musée a amorcé la réalisation de la prochaine exposition permanente, dont le livrable est prévu au printemps 2020.

L'élaboration de la trame narrative, de même que le concept graphique est largement terminé. L'équipe a aussi effectué un premier choix d'objets parmi la très riche collection de plus de 2 millions d'artefacts.



Des travaux majeurs de modification du bâtiment sont en voie de réalisation avant d'être fins prêts à accueillir la nouvelle exposition.



### Colloque de l'AAQ

Pointe-du-Buisson était présent à Québec au colloque annuel de l'**Association des archéologues du Québec** réalisé cette année conjointement avec l'Association archéologique canadienne.

### Colloque international Worked Bone Research Group.

Tenu cette année pour la première fois en Amérique du Nord, l'Université de Montréal a été l'hôte du grand rendez-vous annuel des spécialistes de l'archéozoologie de l'**International Council for Archaeozoology (ICAZ)**.



À cette occasion, le musée a présenté certains des plus beaux objets en os travaillés de la collection en plus de faire une visite commentée du complexe archéologique.

### Recherche archéologique

Le musée a travaillé à nouveau cette année avec Patrick Eid, archéologue pour **Artefactuel, coopérative de travail.**

Ce dernier était accompagné de Yoann Pépin et de l'archéologue du musée, Charles-Olivier Dumont.



Patrick a coordonné l'activité des Fouilles authentiques, initiées annuellement dans le cadre du **Mois de l'archéologie** qui se déroule du 1<sup>er</sup> au 31 août.



La recherche a débuté sur un nouvel emplacement dont le potentiel s'est révélé lors des sondages exploratoires de 2018.

La nouvelle Station 6 se situe en marge de la Station 4, sur le versant Est de la Pointe, à proximité de l'escalier aux rapides.



Le musée a aussi offert au public de vivre quelques interventions ponctuelles sur l'ensemble du site afin de poursuivre les sondages exploratoires.

### Études en cours

Certaines études ou travaux pratiques sont toujours en cours avec des étudiants et étudiantes graduées.

- Composition floristique du boisé du Buisson, Faculté d'aménagement de l'Université de Montréal.



- ◆ Analyse lithique à la période Meadowood, Département des sciences historiques, Université Laval.

### Prêts et collectionnement

Nos objets sont actuellement en visite, dans le cadre de certaines expositions, dans les institutions suivantes :

- ◆ Centre d'histoire de Montréal
- ◆ Pointe-à-Callière, cité d'archéologie et d'histoire de Montréal
- ◆ Maison de Jésuites, Québec
- ◆ Musée de la civilisation, Québec
- ◆ Musée du Nouveau-Brunswick

Entre autres, avec l'exposition itinérante **Fragments d'humanité** qui poursuit son voyage à travers le Québec.



- ◆ Musée canadien de l'histoire, Gatineau
- ◆ La Pulperie de Chicoutimi

De plus, certains des objets de notre collection sont intégrés dans des trousseaux éducatifs qui circulent dans les écoles du Québec, entre autres, grâce à l'animation offerte par :

- ◆ Archéo-Québec
- ◆ Archéo Fun

Le musée a aussi effectué un important prêt d'images pour la production de la monographie **Terre**.



Le musée alimente, à nouveau cette année, le site de référencement **Archéo-Lab**, piloté par Pointe-à-Callière avec l'ajout d'une nouvelle famille d'objets entièrement dédiés à Pointe-du-Buisson.

Plusieurs archéologues ont travaillé au choix des 70 objets qui, jusqu'à maintenant et selon leurs regards, représentent le mieux la richesse du lieu.



### Pointe-du-Buisson à la télé

Le réseau Aboriginal peoples television network (APTN) a choisi de capter certaines images du site ainsi que de quelques écofactes et artefacts de notre collection afin d'illustrer les propos des chefs cuisiniers : Art Napoleon et Dan Hayesu de la série **Moosemeat and Marmalade** qui cuisinaient l'esturgeon.



L'équipe de production Quiet Motion est venu effectuer une captation pour la réalisation de la série **Au pic et à la pelle** qui sera diffusée à l'hiver 2020 sur la chaîne Historia.

Cette série raconte l'archéologie québécoise en suivant quelques archéologues sur différents terrains et chantiers et qui présentent tous une réalité spécifique.

Le musée a aussi participé à la série télévisée **L'École du patrimoine du Haut-Saint-Laurent**. Réalisée suite à un partenariat entre Daniel Bertolino des Productions Via Le Monde et produite par Csur la télé | TVC Vaudreuil-Soulanges, cette série met en vedette les différentes activités et sujets présentés dans le cadre des Écoles d'été du patrimoine qui se sont tenues entre 2013 et 2016.

### Production documentaire

Le vidéaste Marc-André Faucher a visité à nouveau Pointe-du-Buisson cette année pour finaliser la production de son film **Partis pris**. L'objectif était de capter quelques images de Laurent Girouard à la Pointe-du-Buisson, lieu initiatique s'il en est



un et où sa carrière de chercheur a débuté.

Cette visite coïncidait avec le 80<sup>e</sup> anniversaire de naissance de M. Girouard : un magnifique moment...

### On a parlé du musée

- Info-Suroit
- Le journal St-François
- Radio-Canada | Midi Info | Michel C. Auger
- Radio-Canada | Téléjournal de 18 h
- Radio-Canada | Québec | Le retour
- Le Journal de Montréal
- Le Journal de Québec

- Canal Vues et Voix
- Max 103 | matinale | Yves Trottier
- Météomédia |
- TVA nouvelles

## La concertation et la vie associative

La vie associative de l'institution est active et la direction est impliquée dans plusieurs regroupements ou réseaux de partenaires.

- Membre du Comité de la culture de la Ville de Beauharnois
- Membre d'Archéo-Québec
- Membre de la Société des musées du Québec (SMQ)
- Membre de Culture Montérégie
- Membre de Tourisme Montérégie
- Membre du Musée de paléontologie et de l'évolution
- Membre de l'Association des archéologues du Québec

### Archéo-Québec

La directrice assure la présidence du Réseau Archéo-Québec depuis maintenant 4 ans et a travaillé activement cette année, à la réalisation du **Guide de gestion archéo-responsable** destiné aux municipalités et MRC.

### Conférences et formation continue

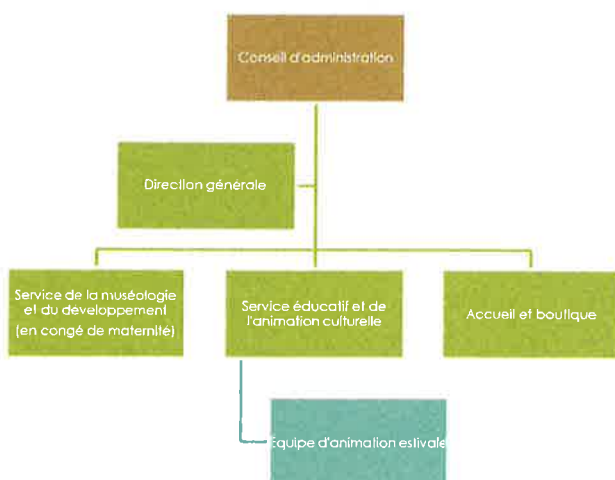
- Droits d'auteur et législation en muséologie, offert par la SMQ
- Conférence donnée lors d'une journée d'étude internationale sous le thème **Le musée régional d'ethnographie / de société : un acteur engagé de son territoire.**
- 

Cette journée proposait d'échanger sur les diverses avenues possibles et les meilleures

pratiques à adopter autour de la nouvelle définition du musée et de la notion du musée inclusif.

### Organigramme du musée

Sous la gestion d'un conseil d'administration, la direction générale coordonne une équipe constituée de 3 membres permanents et d'une petite équipe saisonnière de 3 personnes.



### Membres de l'équipe

**Caroline** Nantel, directrice, **Kéliane** Crespin, muséologue et responsable des collections, congé de maternité **Dominic** Ouellet, historien et responsable des services éducatifs et de l'animation culturelle (jusqu'en avril), **Chantal** Nadeau, responsable de l'accueil, de la sécurité et de la boutique, **Maïka** Bazinet-Laliberté, animatrice, **William** Chénier, animateur, **Charles-Olivier** Dumont, archéologue-animateur et chargé de projet d'exposition, **Andréanne** Larocque, animatrice.

### Conciliation études-travail

Le musée s'est engagé à nouveau cette année dans le programme Engagement jeunesse, initié par le Carrefour jeunesse emploi afin de proposer aux membres de son équipe qui sont aux études, une plateforme de travail respectueuse de leur réussite scolaire.

### Membres du Conseil

**Brigitte Verstrynge**, présidente (jusqu'en juin) / **Karine Landerman**, vice-présidente / **Michel Théorêt**, administrateur / **Linda Toulouse**, administratrice / **Line Desrochers**, secrétaire-trésorière / **Luc Martinet**, administrateur / **Alain Savard**, administrateur.

### Rencontres du CA



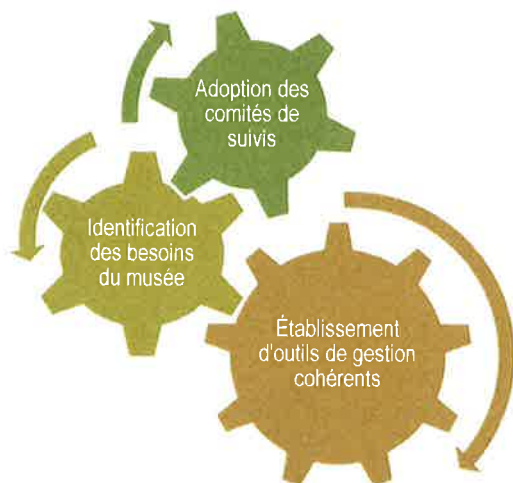
## Grands dossiers du conseil

### Obtention de l'agrément muséal

Après plusieurs mois d'attente Pointe-du-Buisson recevait la confirmation de cette reconnaissance émanant de la Ministre et qui garantit aux différents publics le professionnalisme des actions et des pratiques muséologiques de l'institution.



## Adoption de la politique de gouvernance



## Adoption du plan d'action

Enjeu: # 1

Un ancrage de proximité de l'institution dans son milieu

Enjeu: # 2

Le rayonnement régional de l'institution

Enjeu: # 3

La gouvernance de l'institution

Orientation : # 4

Un environnement optimal

Orientation: # 5

La recherche scientifique

Orientation: # 6

La stabilité financière



